

Katrina ®

[LabOra Jumalanpalvelus - M&V Software \(m-vsoftware.fi\)](http://m-vsoftware.fi)

21.10.2021

Arvoisa LabOra Jumalanpalvelus -ohjelman käyttäjä!

LabOra Jumalanpalvelus -ohjelman (ns. vanha ohjelma) vuoden 2021 versio on valmis!

Päivitys sisältää uutena aineistona kalenterin vuodelle 2022.

HUOM! Nyt on hyvä aika siirtyä käyttämään LabOra Jumalanpalvelus ONLINEA, uuden sukupolven jumalanpalvelusohjelmaa. Sen aineistoissa on jo nyt paljon sellaista, mitä ”vanhassa” ohjelmassa ei ole, esim. kaikki kirkkovuoden tunnuskuvat selityksineen, viikkokolektionaari ja erikielisiä Raamattuja. Toiminnoiltaan ONLINE on vanhaa merkittävästi monipuolisempi.

Vanhan ohjelmalienssin haltijat saavat ONLINEN käyttöön ilman eri maksua. ”Vanhaa” ohjelmaa päivitetään niin kauan kuin sille ilmenee tarvetta, tosin vain kalenterin osalta.

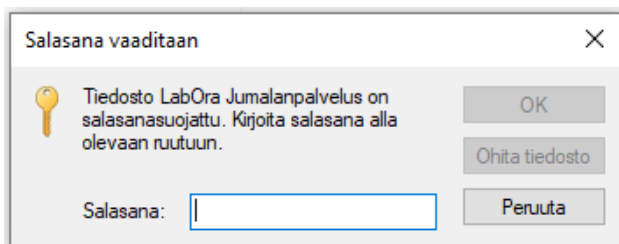
Online käyttö edellyttää LabOra-tilin luomista (vanha lisenssinumero ei enää käy). Tili luodaan ohjelmaa ensi kertaa käynnistettäessä tai ottamalla yhteyttä asiakaspalveluun.

OHJELMAN ASENTAMINEN JA ENSIMMÄINEN KÄYNNISTYS

Ohjelma asennetaan verkosta:

<http://d12b5oospqx0x.cloudfront.net/Europe/Finland/Beta2022/LabOra%20Jumalanpalvelus.msi>

Ohjelman asentamiseen tarvitaan salasana, jonka saa asiakaspalvelusta.



Ohjelma voidaan asentaa joko edellisen version päälle, jolloin ohjelma päivitetään uusimpaan versioon, tai kokonaan uutena asennuksena.

Kun ohjelmatiedosto on ladattu koneelle, sen asentamiseen tarvitaan pääkäyttäjän oikeudet. Kun asennus on valmis, tietokone on käynnistettävä uudelleen. Ohjelma on mahdollista asentaa myös keskitetyn hallinnan kautta.

Tämän jälkeen kirjaututaan koneelle ohjelman käyttäjän tunnuksilla ja ohjelman paikallinen käyttäjä (mikäli hän on uusi käyttäjä) täyttää **rekisteröintilomakkeen** ohjelman sitä vaatiessa.

Lomakkeeseen täytetään muiden tietojen lisäksi ns. tuoteavain, joka on 3145-2785-9651. Lisenssinumeron (mikäli sitä ei ennestään ole) saa automaattisesti sähköpostiin napsauttamalla ”Pyydä lisenssinumero” -painiketta. Kun lisenssinumero on kirjoitettu sille varattuihin ruutuihin, aktivoituu OK-painike, niin että sitä voidaan napsauttaa. Ohjelman voi luonnollisesti käynnistää tutustumista varten myös demo-versiona, jos lisenssinumeroa ei ole.

Tervetuloa LabOra Jumalanpalvelus

Varoitus: Tämä tuote on suojattu tekijänoikeuslaeilla ja kansainvälisillä sopimuksilla. Tämän ohjelman tai jonkin sen osan laiton kopiointi tai jakelu saattaa johtaa ankariin oikeudellisiin rangaistuksiin, joita tullaan vaatimaan täysimääräisinä.

Henkilökohtainen lisenssi Seurakunnan lisenssi

Seurakunta *

Etunimi * Sukunimi *

Katu *

Kaupunki * Postinro *

Maa *

Sähköpostios:

Puhelin *

Product Key 3145-2785-9651 Pyydä lisenssinumero Sulje

Kirjoita lisenssinumero:

Käynnistä DEMO-versiona OK Peruuta

HUOM. Jos ohjelma ladataan uudelle koneelle, mutta käyttäjällä on ohjelmalla tehtyjä dokumentteja ja muuta aineistoa edellisessä koneessa, on vanhasta koneesta kopioitava seuraavat kansiot:

\\LabOra Jumalanpalvelus\system

\\LabOra Jumalanpalvelus\userdata sekä

\\LabOra Jumalanpalvelus\document.

Asennuksen jälkeen kansiot kopioidaan uuteen koneeseen ja niillä korvataan asennetun ohjelman vastaavat kansiot.

Uutta vuoden 2021 versiossa (verrattuna edelliseen):

– kirkkovuosikalenteri 2022 (ks. alla kohta 1)

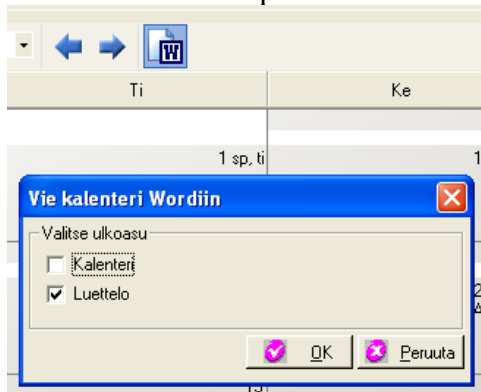
Seuraavassa esitellään **päivitysversion keskeisimmät uutuudet** ja annetaan **eräitä käyttövinkkejä**.

1. Kalenterinäköymä

– kirkkovuosi on päivitetty **vuoden 2022 loppuun**

– rukouspäivien (18.1. ja 24.10.2022) raamatuntekstejä ei ole päivitetty, ne löytyvät Suomen Ekumeenisen neuvoston sivuilta. Muistopäivien teksti- ja rukousaineistot ovat entiseen tapaan aineistoikkunassa.

- kalenterinäkylässä on hyödyllinen toiminto, johon pääset käsiksi napsauttamalla nuolipainikkeiden oikealla puolella olevaa Word-kuvaketta:



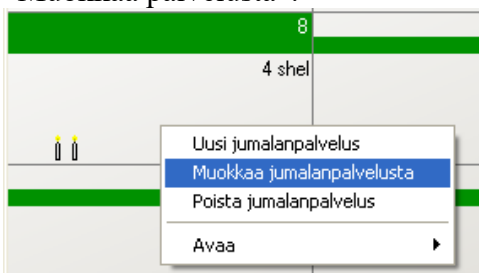
Tällä toiminnolla voit viedä esillä olevan kuukauden kalenterin Word-tekstinkäsittelyyn joko luettelo- tai kalenterimuodossa.

- kynttilät toimivat entiseen tapaan: kun jumalanpalveluksen suunnittelu jollekin päivälle aloitetaan, kynttilät syttyvät
 - jos haluat, että kynttilät näkyvät myös arkipäivinä, valitse Työkalut/Asetukset/Yleiset/kalenterivälilehti: ruksaa ruutu ”Näytä kynttilät”
 - jos haluat, että kynttilät näkyvät vain sunnuntai- ja pyhäpäivinä, ruksaa ruudut ”Näytä kynttilät” ja ”Näytä kynttilät sunnuntai- ja pyhäpäivinä”
 - jos et halua kynttilöiden näkyvän lainkaan, poista ruksi ruudusta ”Näytä kynttilät”
- voit luoda uuden jumalanpalveluksen entiseen tapaan kaksoisnapsauttamalla haluamaasi päivää (tai valitsemalla päivän ja napsauttamalla hiiren oikeaa painiketta/Uusi jumalanpalvelus)

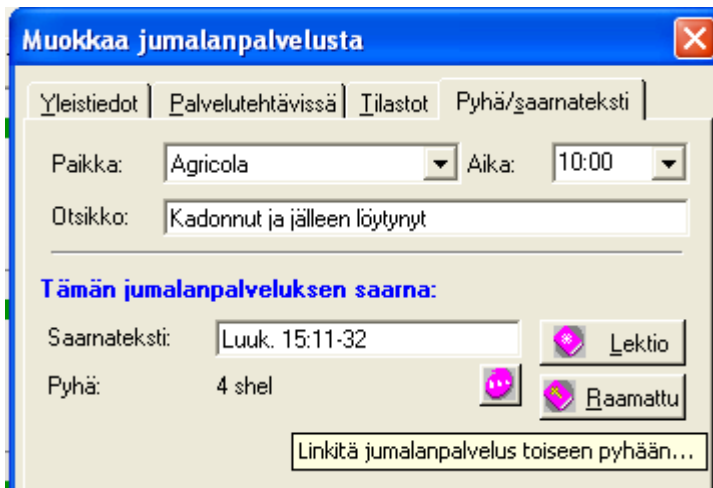
VINKKI

Miten luodaan Luomakunnan sunnuntain ja Perheen sunnuntain palvelukset?

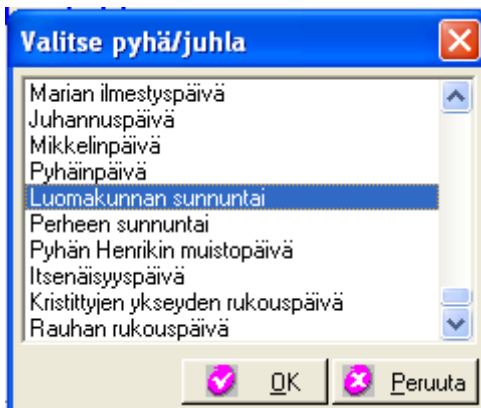
- Luomakunnan sunnuntaita vietetään jonakin touko–lokakuun sunnuntaina ja Perheen sunnuntaita jonakin touko–marraskuun sunnuntaina
- luo jumalanpalvelus (esim. messu) johonkin em. kauden pyhistä
- napsauta kalenterinäkylässä hiiren oikealla painikkeella kyseisen pyhän päällä ja valitse ”Muokkaa palvelusta”:



- valitse avautuvasta valintaikkunasta välilehti ”Pyhä/saarnateksti” ja napsauta Pyhä-rivillä -painiketta



– valitse avautuvasta ikkunasta Luomakunnan sunnuntai:

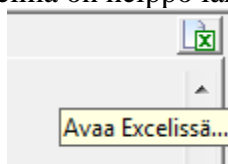



– avaa yksityiskohtainen suunnittelu. Huomaat, että aineistovalinnat ovat Luomakunnan sunnuntain mukaisia.

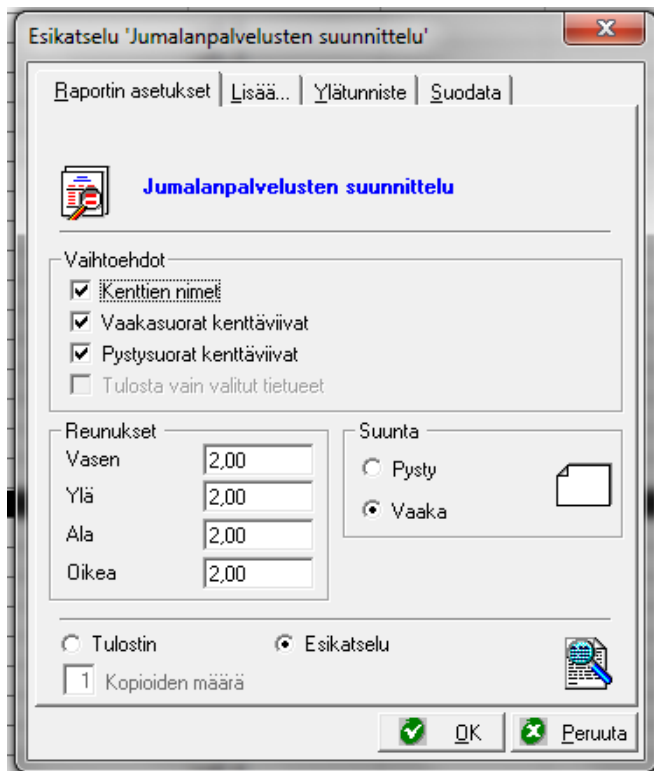
2. Jumalanpalvelusten luettelo -näky

1) Ohjelman **kausisuunnittelutoiminto** on version 6.0 mukainen: Tiedosto\Uusi\Kausisuunnitelma. Tällä toiminnolla voit luoda hetkessä pohjan seurakuntasi jumalanpalveluselämän kausisuunnitelmaksi vaikka vuodeksi eteenpäin. Toiminnon käyttäminen mielekkäästi edellyttää, että ohjelma ”tietää” seurakuntasi jumalanpalveluspaikat, palvelutehtävät ja palvelutehtävissä toimivien nimet (tila- ja henkilöresurssit). Tämän informaation voit antaa ohjelmalle kätevimmin SmartStart -toiminnon kautta: SmartStart /Palvelutehtävissä toimivat (ks. alla kohta ”Edellisten ohjelmaversioiden saatteista”). Kun toiminto kysyy jumalanpalvelustyyppiä, valitse luettelosta ”Messu”, koska se on useimmin toistuva palvelus.

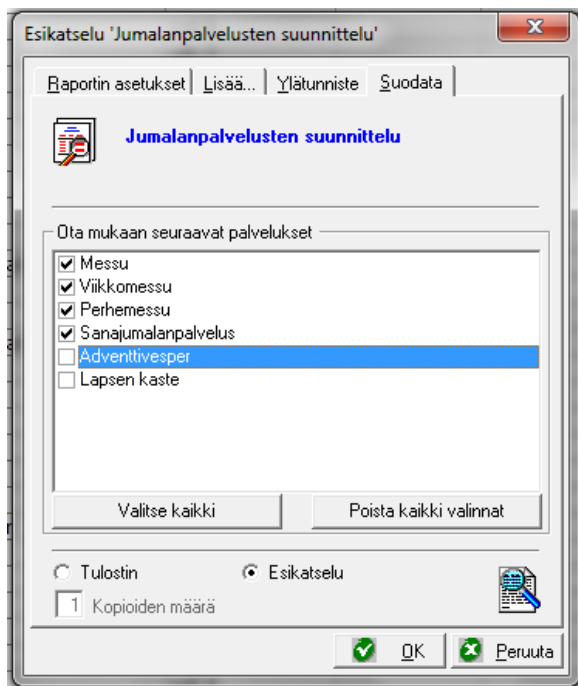
2) Jumalanpalvelusten luettelo on helppo **viedä (kopioida) Exceliin**: valitse kopioitavat palvelukset ja napsauta luettelonäkymän oikeassa yläkulmassa olevaa ”Avaa Excelissä...” -painiketta. Näin kausisuunnitelma on helppo lähettää sellaisillekin, joilla ei ole LabOra Jumalanpalvelus -ohjelmaa.



3) Esikatselupainikkeen  kautta avautuvassa esikatseluikkunassa on välilehti ”Suodata”.




– jos luettelossa on erilaisia palveluksia (messu, perhemessu, viikkomessu, lapsen kaste jne.), voit **suodattaa** tämän toiminnon avulla palvelustyypit, jotka haluat tulostaa:



LUETTELOSSA OLEVIEN PALVELUSTEN TULOSTAMINEN
– jumalanpalvelusten luettelossa olevat palvelukset voidaan **tulostaa**:

– säädä tarvittaessa palstojen leveyttä niin, että mahdollisimman moni palsta mahtuu tulosteeseen: vie hiiren osoitin palstaotsikoiden väliin niin, että osoitin muuttuu vasemmalle ja oikealle osoittavaksi nuoleksi. Pidä sitten hiiren vasenta painiketta alhaalla ja kavenna/levennä palstaa.

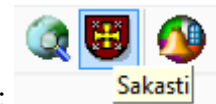
– valitse tulostettava alue (palvelukset) viemällä hiiren osoitin kuvaruudun vasemmassa reunassa olevaan ruutuun ensimmäisen tulostettavan palveluksen kohdalla (osoitin muuttuu oikealle osoittavaksi vaakasuoraksi nuoleksi). Valitse ensimmäinen rivi. Paina Shift (Vaihto-) -näppäin alas ja vie osoitin sitten rivin alkuun viimeisen tulostettavan palveluksen kohdalla. Valitse viimeinen rivi pitäen Shift-näppäintä alhaalla. Napsauta sitten esikatselupainiketta

(viides painike toisella työkalurivillä: ).

tai:

– poimi tulostettavat yksittäiset palvelukset pitäen Ctrl-näppäintä alhaalla. Napsauta sitten esikatselupainiketta.

3. Työkalupalkin kolme viimeistä painiketta



– työkalupalkin kolme viimeistä painiketta oikealla on uusittu versiosta 6.0 alkaen:

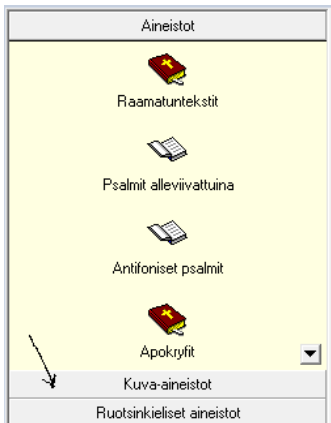
Kirkon vaakunakuvakkeella varustettu painike on **linkki Sakastin jumalanpalveluselämän sivustolle**. Sivustolla on aineistoa, jota voi viedä (kopioida) esim. yksityiskohtaisen suunnittelun yhteyteen.

Sakasti-painikkeen vasemmalla puolella oleva ”Yhteys internetiin” -painike johtaa LabOran kotisivulle (www.labora.fi). Äärimmäisenä oikealla oleva painike avaa PowerPoint-esityksen, jonka dioista suurin osa on uusittu.

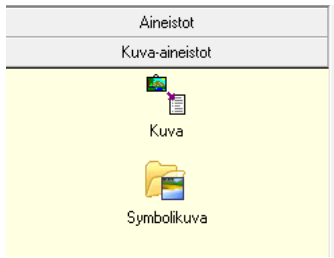


4. Aineistoikkuna

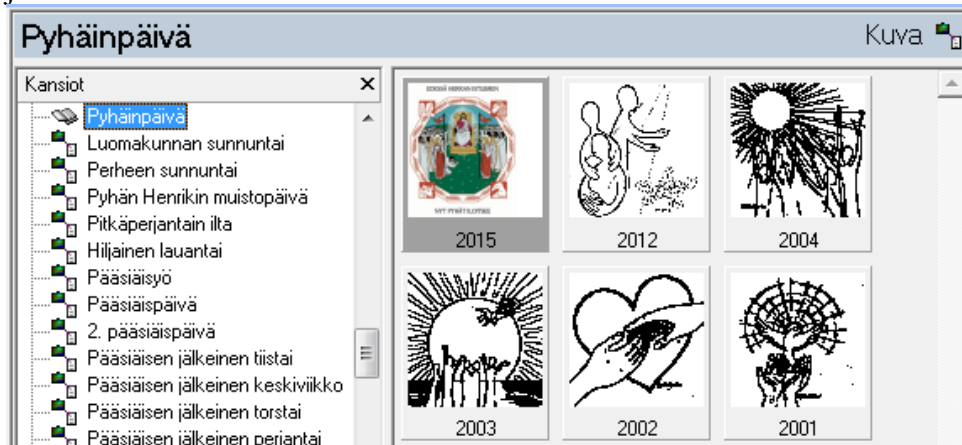
– Kirkkovuoden **tunnuskuvat** (painike ”Kuva-aineistot”)



Kuva-aineistot -painikkeen napsauttaminen avaa kaksi kuvaketta (”Kuva” ja ”Symbolikuva”):



Tunnuskuvat on sijoitettu ”Kuva”-painikkeeseen mustavalkoisten (norjalaisten) piirroskuvien joukkoon. Värillisinä ne erottuvat selvästi muista kuvista:



Kuvia on toistaiseksi 50, suurimpaan osaan kirkkovuoden pyhistä. Kuvat on laatinut kuvittaja Anniina Mikama.

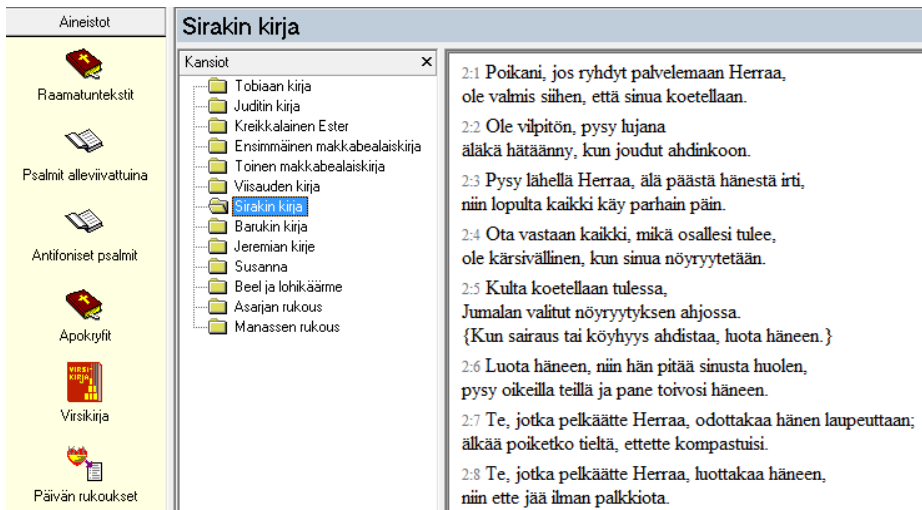
Kuvat voidaan kopioida, liittää tekstinkäsittelyyn ja skaalata normaaliin tapaan.

HUOM! Tunnuskuvien koko sarja, yhteensä 89 kuvaa selityksineen, on päivitetty ainoastaan ohjelman Online-versioon.



– **Apokryfit** (neljäs painike ylhäältä: Apokryfit)

Apokryfit sisältää kirkolliskokouksen vuonna 2007 hyväksymän uuden apokryfikirjojen käännöksen. Voit **kopioida** tekstiä painikerivin Kopioi-painikkeella tai **etsiä** tekstiä painikerivin Etsi-painikkeella.



EDELLISISTÄ VERSIOISTA

- **Suomen ruotsinkielisten koko jumalanpalvelusaineisto sävelmineen.** Löydät sen avaamalla aineistoikkunan ja napsauttamalla vasemman pystypalkin alaosassa olevaa ”Ruotsinkieliset aineistot” -painiketta:



MUISTIN VIRKISTÄMISEKSI

– **antifoniset psalmit** sävelmineen (uusi aineisto versiossa 5.6; kolmas painike ylhäältä). Voit viedä valitsemasi psalmin tekstinkäsittelyyn napsauttamalla Kopioi-painiketta tai toisella työkalurivillä olevaa Avaa MS Word-ohjelmassa -painiketta.

Aineistoikkuna

Tiedosto Muokkaa Näytä Suosikit Etsi Työkalut

Tulosta Sisällön esikatselu Kopioi Soita Etsi

Etsi Internetistä Uusi sähköposti

Aineistot

Antifoni (Jes. 48:20) - Psalmi (40:2-6) Antifoniset psalmit

Kansiot

- Esipuhe
- Psalmilaulu ja jumalanpalvelus
- Psalmilaulajalle
- Adventiaika
- Jouluaika
- Loppiaisaika
- Paastonaikaa edeltävät sunnuntait
- Paastonaika
- Pääsiäisaika
 - Pääsiäisyö
 - Pääsiäispäivä
 - 2. pääsiäispäivä
 - 1. sunnuntai pääsiäisestä
 - 2. sunnuntai pääsiäisestä
 - 3. sunnuntai pääsiäisestä
 - 4. sunnuntai pääsiäisestä
 - 5. sunnuntai pääsiäisestä
 - Antifoni (Jes. 48:20) - Psalmi (40:2-6)
 - 6. sunnuntai pääsiäisestä
- Helatorstai
- Helluntaiaika
- Helluntain jälkeinen aika
- Erityispyhät

5. sunnuntai pääsiäisestä (Rukoussunnuntai, Rogate) —
Sydämen puhetta Jumalan kanssa
 Antifoni (Jes. 48:20) — Psalmi (40:2-6)

VI

Ker-to-kaa täs-tä rie-mui-ten,* kuu-lut-ta-kaa, vie-kää vies-ti maan ää-riin as-ti.

Sa-no-kaa: »Her-ra on lu-nas-ta-nut pal-ve-li-jan-sa Jaa-ko-bin va-paak-si!» Hal-le-lu-ja!

Hartaasti minä odotin Herraa,*
 ja hän kumartui minun puoleeni ja kuuli huutoni.
 Hän veti minut ylös syvästä kuopasta,*
 upottavasta liejusta.



– Herramme ristintie

- tämä professori Jouko Martikaisen laatima Kristuksen kärsimysten kokonaisuus sisältää 18 asemaa, joihin taiteilija Kalevi Mustonen on piirtänyt kuvat. Aineisto julkaistiin ensimmäisen kerran LabOra Jumalanpalvelus -ohjelman versiossa 4.9. Se on tarkoitettu käytettäväksi erityisesti hiljaisen viikon iltapalveluksissa. Aineisto on myös prof. Fredric Cléven kääntämänä ruotsinkielisessä aineistossa (ks. aineistoikkuna).
- kansiot-palstalla on ensimmäisenä ristintien rukoushetken kaava, joka perustuu pieneen rukoushetkeen. Voit kopioida kaavan Wordiin napsauttamalla Kopioi-painiketta. Voit muokata kaavaa tilanteeseen sopivaksi.
- kuhunkin asemaan liittyy seuraava aineisto:

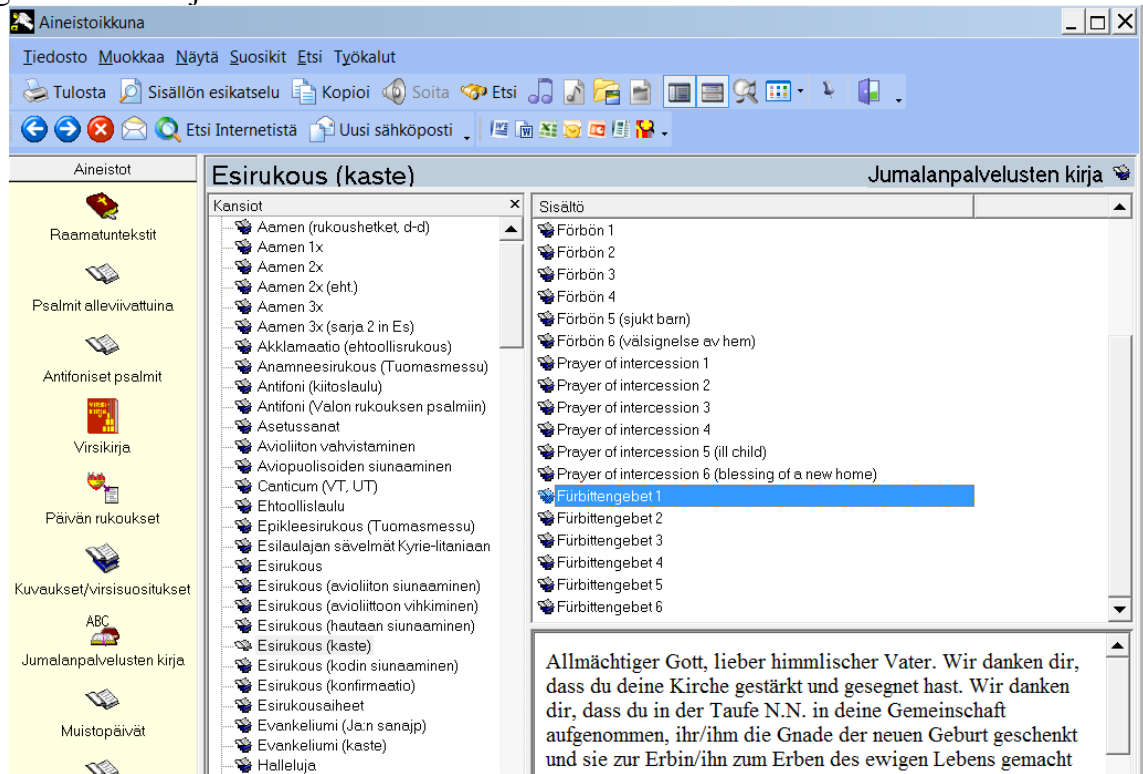
<ol style="list-style-type: none"> kuva psalmi raamatunteksti muistelu meditaatio rukous virsisuositukset 	
--	--

- kunkin aineistoelementin voit kopioida kaavan vastaavaan kohtaan Kopioi-painiketta napsauttamalla ja liittämällä kopioidun aineiston Wordiin. Kuvan kokoa voit muuttaa tarttumalla hiiren vasemmalla painikkeella johonkin kuvan kulmista.
- jos tulostat pelkän kuvan (tai näytät sen dataprojektorilla), kannattaa ainakin kokeilla Sisällön esikatselu -painiketta ja esikatselunäkymässä olevia painikkeita.

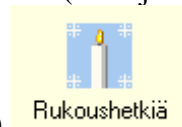
– **eräiden kirkollisten toimitusten** (kaste, avioliittoon vihkiminen, hautaan siunaaminen) englannin-, ruotsin- ja saksankieliset käännökset



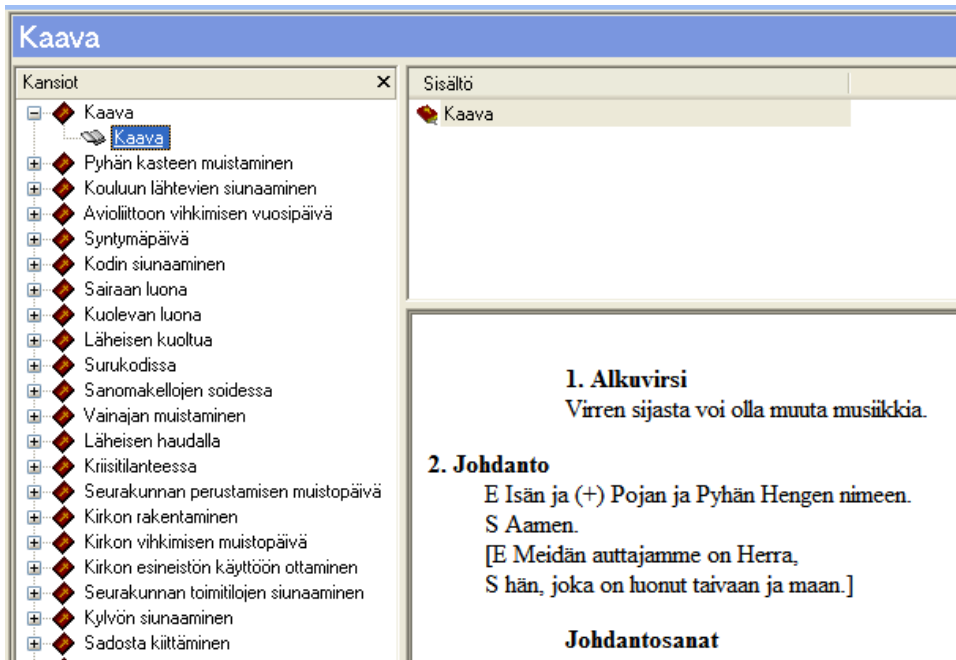
- valitse aineistoikkunasta Jumalanpalvelusten kirja -painike (ABC)
- valitse jokin kasuaalitoimituksen kaavan kohta, esim. Esirukous (kaste). Huomaat, että suomenkielisten rukousvaihtoehtojen jälkeen ovat ensin ruotsinkieliset, sitten englanninkieliset ja saksankieliset vaihtoehdot.



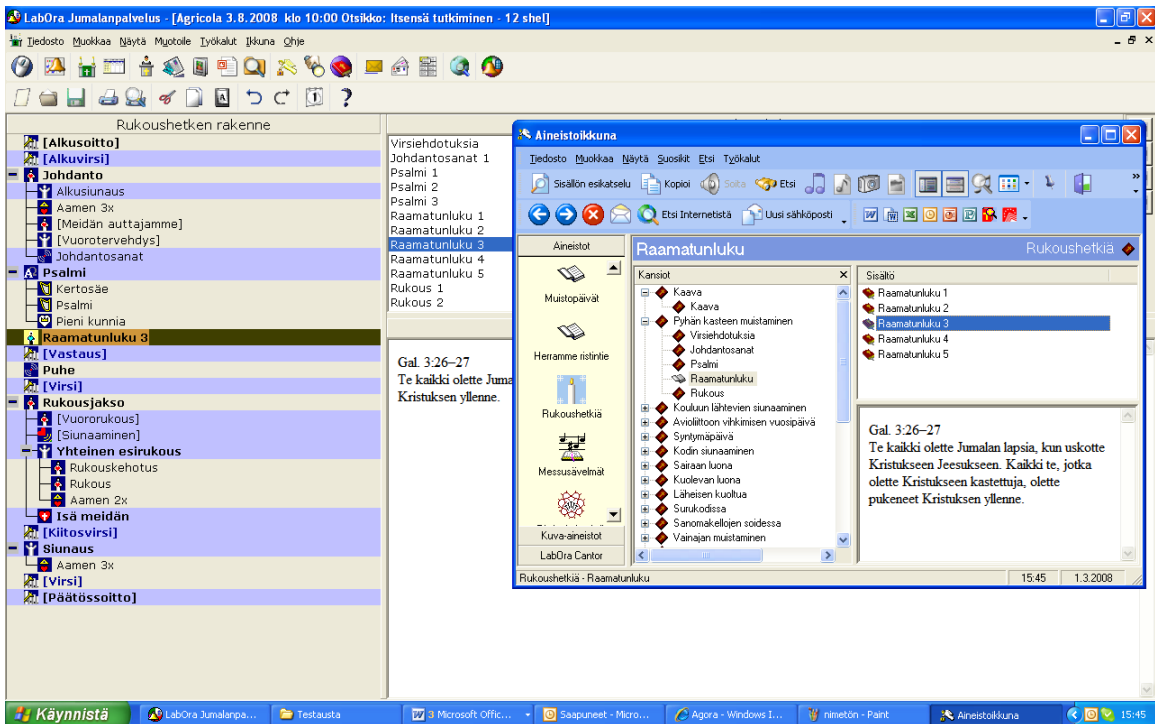
- vieraskieliset vaihtoehdot ovat valittavissa myös, kun laadit esim. kasteen yksityiskohtaista suunnitelmaa (Uusi jumalanpalvelus / Lapsen kaste)



– rukoushetkien (Kirkollisten toimitusten osa 3) alussa on **Rukoushetken kaava** (versiosta 5.5 alkaen), joka noudattaa pientä rukoushetkeä:



– kun kaava on kopioitu tekstinkäsittelyyn, siihen voidaan liittää rukoushetken aineistoja samaan tapaan kuin Ristintien kaavaan (ks. edellä). Toinen tapa luoda rukoushetki on avata yksityiskohtaiseen suunnitteluun kaava ”Rukoushetken rakenne” (Uusi jumalanpalvelus / Rukoushetken rakenne) ja raahata tarvittavat aineistot siihen.



Eräitä aineistoikkunan aiempien versioiden ominaisuuksia:

- psalmit alleviivattuina (Raamatun tekstien alla oleva painike), versiosta 4.8 lähtien
- kirkkovuoden pyhien psalmit on alleviivattu samaan tapaan kuin esimerkiksi Rukoushetkien kirjassa. Alleviivaukset liittyvät Jumalanpalvelusten kirjassa oleviin Muihin psalmisävelmiin 1–10.

- voit hakea psalmin joko kirkkovuoden pyhän tai psalmiviitteen mukaan
- alleviivattua psalmia ei voi raahata yksityiskohtaiseen suunnitteluun, mutta se voidaan kopioida tekstinkäsittelyyn
- voit hakea psalmitekstin yhteyteen psalmisävelmän: Messusävelmät-painike / Psalmisävelmiä /esim. Muita psalmisävelmiä 8a (saadaksesi nuottikuvan näkyviin muista napsauttaa Näytä nuotit -painiketta ensimmäisellä työkalurivillä). Esimerkiksi:

Ps. 16:8-11



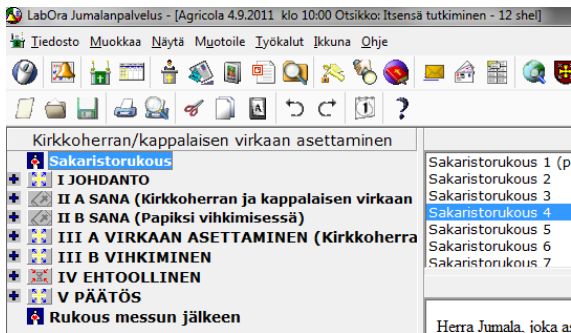
I Minä pysyn aina lähellä Herraa. *
 Kun hän on oikealla puolellani, minä en horju.
 II Minun sydämeni iloitsee, mieleni riemuitsee, *
 minun ruumiini ei pelkoa tunne.
 I Sinä et hylkää minun sieluan tuonelaan, *
 et anna palvelijasi joutua kuoleman valtaan.
 II Sinä osoitat minulle elämän tien, sinun lähelläsi on ehtymätön ilo, *
 sinun oikealla puolellasi ikuinen onni.
 I+II Kunnia Isälle ja Pojalle*
 ja Pyhälle Hengelle,
 niin kuin oli alussa, nyt on ja aina, *
 iankaikkisesta iankaikkiseen. Aamen.

- **muistopäiväaineisto**, versiosta 4.8 lähtien
 - sisältää aineiston kalenteri-ikkunassa oleviin muistopäiviin
 - aineiston kopiointi tapahtuu seuraavasti: valitse muistopäivä. Valitse (maalaa) kopioitava teksti, napsauta hiiren oikeaa painiketta ja valitse Kopioi. Liitä sitten kopioitu teksti tekstinkäsittelyyn.

5. Uusi kaava (versiosta 6.21 alkaen): Kirkkoherran/kappalaisen virkaanasettaminen

Monet ohjelman käyttäjät ovat esittäneet toivomuksen, että ohjelmaan lisättäisiin kirkkoherran ja kappalaisen virkaan asettamisen kaavat. Tämä toive on nyt toteutettu: **ohjelma sisältää sekä kirkkoherran ja kappalaisen virkaan asettamisen kaavan että papiksi vihkimisen kaavan.** Kaavan nimi on ”Kirkkoherran/kappalaisen virkaanasettaminen”. Kyseessä on yksi kaava, joka sisältää käytännössä kolme kaavaa.

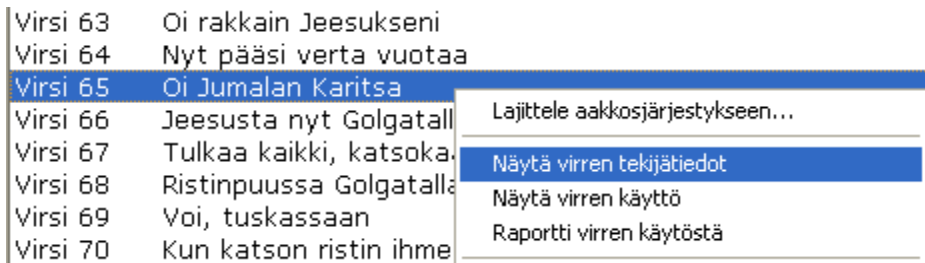
Luo uusi jumalanpalvelus johonkin kirkkovuoden pyhään ja valitse palvelusten luettelosta kaava ”Kirkkoherran/kappalaisen virkaanasettaminen”. Avaa yksityiskohtaisen suunnittelun ikkuna. Valitse sitten valikosta ”Näytä” komento ”Sulje kaikki” saadaksesi kaavasta esiin ainoastaan pääkohdat. Pääkohdista Johdanto, Ehtoollinen ja Päätös ovat yhteisiä kaikille kolmelle kaavalle. Jos kyseessä on Kirkkoherran virkaan asettaminen, poista pääkohdat II B ja III B. Näin saat yksityiskohtaiseen suunnitteluun ainoastaan Kirkkoherran virkaan asettamiseen kuuluvat kohdat.



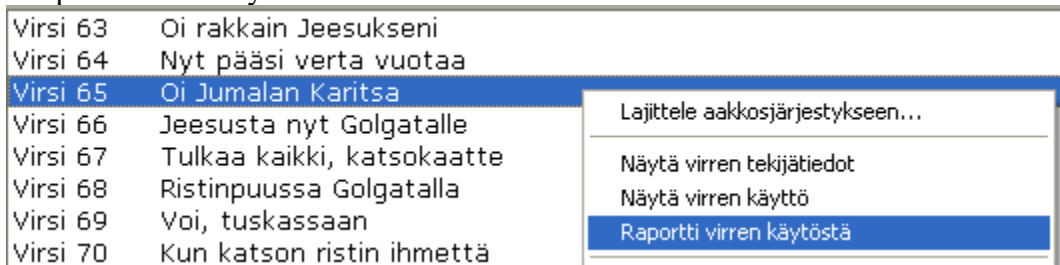
Avaa sitten ”kaikki tasot”: Näytä/Näytä kaikki tasot. Tämän jälkeen voit aloittaa palveluksen suunnittelun normaaliin tapaan.

6. Virsien tekijätiedot

Virsien tekijätiedot on päivitetty ajanmukaisiksi (versiosta 5.5. lähtien). Tekijätiedot saat esiin palveluksen yksityiskohtaisessa suunnittelussa napsauttamalla virren kohdalla hiiren oikeaa painiketta ja valitsemalla ”Näytä virren tekijätiedot”:



Tai vaihtoehtoisesti: napsauttamalla virren kohdalla hiiren oikeaa painiketta ja valitsemalla ”Raportti virren käytöstä”:



7. Yksityiskohtainen suunnittelu (vinkkejä ym.)

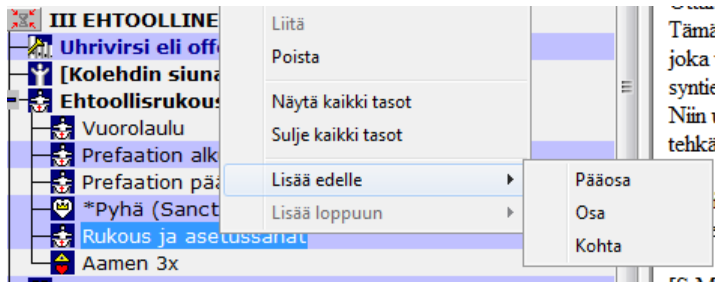
– jos avaat **paastonajan tai adventtiajan palveluksen**, ohjelma poistaa (versiosta 5.5 lähtien) yksityiskohtaisesta suunnittelusta automaattisesti kohdan ”Kunnia (Gloria) ja kiitosvirsi” sekä paastonaikana lisäksi kohdan ”Halleluja”. Myös päätösylistys on paastonajan mukainen (ei hallelujaa).

– **virsinumero voidaan kirjoittaa** yksityiskohtaisessa suunnittelussa – myös numeroiden 700–856 osalta. Muistathan, että voit hakea virren myös kirjoittamalla pari alkusanaa:

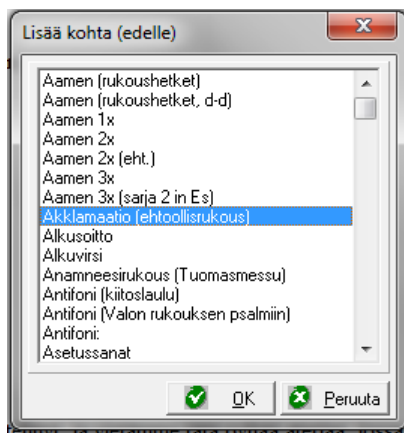
```
Virsi 555 (
Virsi 556 (
Vilja ori 57 (
Virsi 558 (
```

– yksityiskohtaisessa suunnittelussa (messun kaava) ei ole omana kohtanaan ehtoollisrukouksessa mahdollista ”Me julistamme” -akklamaatiota. Jos haluat lisätä sen,

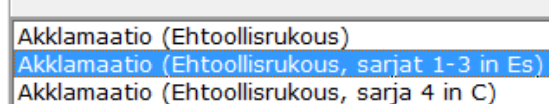
valitse kaavassa kohta Rukous ja asetussanat ja napsauta hiiren oikeaa painiketta. Valitse sitten komento **Lisää edelle/Kohta**:



Valitse sitten avautuvasta ikkunasta ("kohdat" ovat aakkosjärjestyksessä) kohta Akklamaatio (ehtoollisrukous):



Napsauta OK. Nyt kyseinen kohta on yksityiskohtaisessa suunnittelussa ja voit valita siihen sävelmän normaaliin tapaan:



8. Click & Print



Click & Print (napsauta ja tulosta) on versiossa 4.8 julkaistu merkittävä uusi ominaisuus, jonka tarkoituksena on helpottaa ja monipuolistaa laadittujen jumalanpalvelussuunnitelmien tulostamista. HUOM. Click & Print toimii ainoastaan Word-tekstinkäsittelyohjelmalla. Jos Sinulla ei ole Word-tekstinkäsittelyohjelmaa, käytä tulostaessasi vaihtoehtoista tulostustapaa (Käsiohjelma-painike:



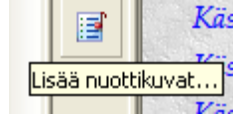
- laadi palveluksen yksityiskohtainen suunnittelu
- napsauta Click & Print -painiketta
- tutustu toiminnon ominaisuuksiin napsauttamalla Ohje-painiketta (toinen oikealta

ylärivillä: ).

Seuraavassa esitellään toiminnon keskeisimmät ominaisuudet:

– valitse tulostuspohja (vasemmalta ylhäältä). Tulostuspohjia on 8: liturgille, avustavalle papille, kanttorille (2), lukijalle ja seurakuntalaiselle (3). Tulostuspohjaan kuuluvan sisällön näet oikealla. Jos valitset esimerkiksi liturgin tulostuspohjan, saat tulosteen, jossa on kaikki se, mitä liturgi tarvitsee tehtävässään.

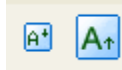
HUOM. Liturgin tulostuspohjassa ei ole oletusarvoisesti sävelmiä, mutta ne saa mukaan yhdellä painalluksella (Jäsennys-välilehti/Lisää nuottikuvat –painike:




). Lisäys on tehtävä ENNEN ”taikasauvan”  napsautusta.


- valitse Mallit-välilehdeltä tulostettavan asiakirjan malli
- siirry Jäsennys-välilehdelle. Jäsennys on yksityiskohtaisen suunnittelun kaltainen. Tutustu jäsenyyksen oikeassa reunassa oleviin painikkeisiin (Tulosta otsikko, Tulosta nuottikuva jne.). Voit muokata (täsmentää) oletusvalintoja jättämällä pois tai lisäämällä jonkun kohdan tekstisisällön tai nuottikuvan jne. Jäsennyksen vasemman reunan symboleista näet, miten kukin kaavan kohta tulostuu (pelkkä otsikko, otsikko ja sisältö tai pelkkä sisältö, nuottikuva jne.). Huomaa Hakaset-kuvake: jos se on valittu, jäsenyyksessä eivät näy kaavan hakasissa olevat kohdat. HUOM. Lisää nuottikuvat -painike (alin) esiintyy ainoastaan tulostuspohjassa ”Liturgin agenda (ei messusävelmiä)”. Muihin tulostuspohjiin nuottikuvat tulevat valintojen mukaisesti.
- napsauta Luo asiakirja painiketta (”taikasauva”). Click & Print luo tulosteen eräänlaiseen esikatseluikkunaan. Valitse sopiva koko (Zoomaa). Valitse jäsenyyksestä jokin kaavan kohta – huomaat, että tulostusnäkyvä siirtyy haluamaasi kohtaan. Voit muokata tulostetta jäsenyyksen oikealla puolella olevilla painikkeilla lisäämällä tai poistamalla tekstiä, otsikoita tai nuottikuvia.
- voit valita jonkin tekstijakson ja suurentaa tai pienentää sen fonttikokoa

asianomaisilla painikkeilla:





- voit siirtyä Wordin puolelle tarkastelemaan tulostetta lähemmin (painike ”Avaa

nykyinen asiakirja MS Wordissä”: ). Voit tehdä Wordissä muokkauksia ja tallentaa ne, mutta huomaa, että asiakirjaa ei ole hyvä tulostaa suoraan Wordistä, koska silloin asetukset eivät toimi. Palaa takaisin Click & Printiin sulkemalla Word. Tallenna tekemäsi muutokset.

- voit valita vielä ennen tulostusta Tulostuksen esikatselun (), joka näyttää asiakirjan sellaisena, kuin se tulostuu paperille. Esikatselussa asiakirjaa ei kuitenkaan voi muokata.

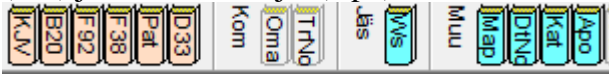
– Click & Print tulostaa monisivuiset tulosteet (esim. kaksipalstaiset vaaka A4) niin, että ne voidaan laittaa suoraan oikeassa sivujärjestyksessä kopiokoneeseen

- napsauttamalla painiketta ”Tallenna muokattu pohja” (kolmas ylhäältä lukien: ) voit tallentaa nimellä laatimasi tulostustäsmennyksen ja seuraavalla kerralla avata näin

muokkaamasi pohjan painikkeella ”Avaa muokatut pohjat”:  . Nämä vastaavat ominaisuutta ”Tallenna kaavapohjaksi”.

9. WORDsearch-ohjelman päivitetty versio (5)

LabOra Jumalanpalvelus -ohjelmaan on alusta alkaen liittynyt WORDsearch-raamattuohjelma. Toistaiseksi siinä on ollut vain kaksi raamatunkäännöstä: nykyinen suomenkielinen käännös vuodelta 1992 ja englanninkielinen King James -raamattu. Nyt lataustiedosto sisältää myös suomenkielisen vuoden 1938 raamatunkäännöksen, saksankielisen Pattloch-käännöksen, tanskankielisen Bibelen 1933 -käännöksen sekä uutuuksena kirkkomme ruotsinkielisten käyttämän **Bibel 2000:n** (B20). Raamatunkäännösten lisäksi löydät myös oman kirkkomme Katekismuksen (Kat) ja Tunnustuskirjat (Apo).




Edellisten ohjelmaversioiden saatteista (päivitettyinä, jos tarpeen):

1. ohjelman aineistot:

- Raamattu (1992), Raamattu (1938) sekä useita ulkomaisia raamatunkäännöksiä osana WORDsearch-ohjelmaa (sisältyy LabOra Jumalanpalvelukseen, mutta ladattava ja asennettava erikseen)
- Virsikirja (1986) sävelmineen, midi-tiedostoineen ja tekijätietoineen
- Virsikirjan jumalanpalvelusliitteen tekstit ja laulut (nrot 700–856) sävelmineen ja midi-tiedostoineen
- Evankeliumikirja (1999)
- Jumalanpalvelusten kirja (2000) sävelmineen
- Kirkollisten toimitusten kirjasta (2003)
 - keskeisimmät kasuaalitoimitusten kaavat (kirjan 1. osa)
 - Kirkkoherran ja kappalaisen virkaan asettamisen kaavat sekä papiksi vihkimisen kaava (kirjan 2. osa)
 - osa 3 (Rukoushetkiä) kokonaisuudessaan
 - keskeisimpien toimitusten ruotsin-, englannin- ja saksankieliset käännökset
- Antifoniset psalmit sävelmineen
- Herramme ristintie (18 asemaa kuvineen ja tekstiaineistoineen)
- Ristin tie ja ahdit (Evankeliumikirjaehdotuksesta 1997)
- Muistopäivät (apostolit ja evankeliumien kirjoittajat)
- kirkkovuoden pyhiin liittyviä kuvia, *vuoden 2015 versiossa kymmenen uutta kuvaa entisten 40:n lisäksi*

Aineistoihin pääset käsiksi helposti kahdella tavalla:

1. **Aineistoikkunan** kautta (enkelikuvake työkalurivillä)

2. **SmartStart**-toiminnon kautta (painike työkalurivin vasemmassa reunassa: ). Toiminto on laadittu erityisesti uusia käyttäjiä ajatellen.

2. ohjelman tärkeimmät toiminnot:

Voit

- **kopioida** tekstejä, sävelmiä ja kuvia ja **liittää** niitä tekstinkäsittelyyn (esimerkiksi aineistoikkunasta)

– syöttää ohjelmaan oman seurakunnan ns. **tila- ja henkilöresurssit** (ohjelman asentamisen yhteydessä ja myöhemmin esimerkiksi SmartStart / Palvelutehtävissä toimivat -painikkeen kautta):




Paikkoja voi lisätä kerralla useampia, henkilöt ja tehtävät tulevat kertalisäyksellä, mutta linkitykset tehtäviin voidaan tehdä vain yhteen paikkaan kerrallaan. Kun olet linkittänyt henkilöt tehtäviin yhden jumalanpalveluspaikan osalta, napsauta Lopeta-painiketta. Jos haluat lisätä henkilö-tehtävä -linkitykset myös toiseen paikkaan, aloita alusta.

– **muokata ikkunoiden ulkoasua** ja esimerkiksi henkilötietojen näyttämistä yleisten asetusten kautta (Työkalut/Asetukset/Yleiset)

– luoda Jumalanpalvelusten luetteloon **uusia jumalanpalveluksia** joko yksitellen tai jaksoittain/kausittain

– **yksitellen:** 1) kaksoisnapsauta hiiren vasemmalla painikkeella kalenteri-ikkunassa haluamasi päivän päällä; tai 2) napsauta vakio työkalupalkin Uusi asiakirja -painiketta

(vasemmassa reunassa SmartStart-painikkeen alla: ); tai 3) napsauta hiiren oikealla painikkeella Jumalanpalvelusten luettelo -näkyvässä tai kalenterinäkyvässä ja valitse Uusi jumalanpalvelus; tai 4) käyttämällä SmartStart / Suunnittele jumalanpalvelus -toimintoa. Voit myös käyttää näppäinkomentoa Ctrl + N.

– **kausittain:** valitse Tiedosto/Uusi/Kausisuunnitelma ja seuraa opastusta. Huomaa, että voit valita sävelmäsarjat liturgisten värien mukaan. Jos et halua luettelonäkymään palvelutehtävissä toimivien nimiä (tai nimikirjaimia), ruksaa ruutu ”Ohita palvelutehtävissä toimivien määrittely”. Huom. Jos haluat, että nuottikuvat näkyvät tulosteissa, muista valita jokin sävelmäsarja (palvelustyyppin valinnan alapuolella valintaruutu ”Sarja:”). Täsmennä seuraavassa näkyvässä sävelmäsarjavalintaa liturgisiin väreihin liittyen. Jos valitse tässä vaiheessa ”ei sävelmiä” -vaihtoehdon, et voi lisätä sävelmiä enää yksityiskohtaisessa suunnittelussa niin, että nuottikuvat näkyisivät tulosteissa.

Luotuasi palvelukset tietylle kaudelle voit muokata palveluksia luettelonäkymässä (voit esimerkiksi vaihtaa messun sijaan perhemessun, lisätä palveluksia jne.). Voit myös muokata esim. pitkää palvelustyyppin nimeä lyhyemmäksi napsauttamalla nimeä ensin kerran ja sitten kaksi kertaa (kirjoitustila).

Jos seurakunnassasi on useita jumalanpalveluspaikkoja, toista toiminto kaikkien paikkojen osalta.

– **luoda** yksittäisen jumalanpalveluksen ns. **yksityiskohtaisen suunnittelun**, jolloin valitset kaavan kohtiin sisällöt (virret, rukoukset jne.).

– avaa yksityiskohtainen suunnittelu seuraavasti: valitse jumalanpalvelus luettelosta ja 1) kaksoisnapsauta sitä, tai 2) napsauta alttarikuvaketta LabOran työkalurivillä.

- ohjelma osaa valita automaattisesti oikeat raamatuntekstit ja eräät muut kirkkovuoden ajankohtaan liittyvät aineistot. Myös messusävelmävalinnat ovat kohdallaan, jos olet ennakkoon valinnut jumalanpalvelukseen tietyn messusävelmäsarjan. Voit tarkastella ja muokata valintaa napsauttamalla haluamassasi kaavan kohdassa hiiren oikeaa painiketta ja valitsemalla komennon ”Tulostusominaisuudet”.
- sisältöjen valinta tapahtuu seuraavasti: siirry kaavassa haluamaasi kohtaan. Valitse kohtaan sisältö oikeaan yläikkunaan ilmestyvistä vaihtoehdoista kaksoisnapsauttamalla hiiren vasemmalla painikkeella, jolloin kohta siirtyy valintana kaavaan. Virttä valitessasi voit kirjoittaa virren numeron tai alkusanat, jolloin saat virren esiin ilman näkymän vierittämistä.
- voit poistaa kaavasta kohtia, joita seurakunnassasi ei käytetä esimerkiksi saksat-painikkeen avulla (tai: hiiren oikea painike/Poista).
- voit lisätä kaavaan kohtia seuraavasti:
 - 1) kopioi kohta (esim. virsi). Siirry sitten kaavassa kohtaan, jonka edelle haluat liittää kopioidun kohdan. Napsauta sitten hiiren oikeaa painiketta ja valitse komento ”Liitä”.
 - 2) valitse kaavassa kohta, jonka edelle haluat lisätä uuden kohdan. Napsauta hiiren oikeaa painiketta ja valitse avautuvista komennoista Lisää edelle/Kohta. Toiminto avaa aakkosjärjestyksessä kaikki Jumalanpalvelusten kirjan elementit. Valitse niistä sopiva ja napsauta ”OK”.
- voit **tallentaa** laatimasi yksityiskohtaisen suunnittelun **omaksi kaavapohjaksi**: Tiedosto / Tallenna kaavapohjaksi. Kun avaat uuden jumalanpalveluksen tai luot sellaisen, voit valita palvelustyyppiäsi oman kaavapohjasi kruksaamalla Luo palvelus -toiminnon ensimmäisessä ikkunassa oikeassa yläkulmassa olevan ”Omat kaavapohjat” -ruudun.
- **laatia tulosteen** yksityiskohtaisesta suunnittelusta seuraavilla tavoilla:
 - napsauta Click & Print-painiketta LabOran työkalurivillä (kuudes vasemmalta) ja seuraa opastusta. Tämä on 4.8-versiossa julkistettu uusi ominaisuus, joka on esiteltä edellä.
 - napsauta Käsiohjelma-painiketta LabOran työkalurivillä (seitsemäs vasemmalta) ja seuraa opastusta. Opas kysyy asiakirjapohjaa. Voit räätälöidä omia asiakirjapohjia valitsemalla Tiedosto/Avaa/Tulostuspohjat.
 - tulosteet tallentuvat
 - 1) LabOra-kansion Documents-alikansioon numeronimillä
 - 2) LabOran resurssienhallinnan (yhdeksäs painike LabOran työkalurivillä) Käsiohjelmat-kansioon sillä nimellä, minkä annoit käsiohjelmaa luodessasi
- **muokata, lisätä ja poistaa** Jumalanpalvelusten luettelossa olevia **palstoja**: Muotoile / Muokkaa ulkoasua. Tähän toimintoon kannattaa tutustua heti alussa, koska palstoja saattaa olla ohjelman asennuksen jälkeen liikaa.
 - poista palsta valitsemalla se ja napsauttamalla Poista-painiketta
 - lisää palsta raahaamalla palstan nimi (vakiokentistä tai omista kentistä) hiiren vasemmalla painikkeella otsikkoriville sopivaan kohtaan
 - voit myös luoda omia palstaotsikoita: Omat kentät/Uusi
- **luoda** Jumalanpalvelusten luettelon **omia ulkoasuja**. Tähän toimintoon kannattaa tutustua. Valitse Muotoile / Muokkaa ulkoasua / Ulkoasu / Uusi. Voit laatia esimerkiksi ”Liturgin ulkoasun”, ”Kanttorin ulkoasun” tai ”Lukijan ulkoasun”, kunkin omine palstavalintoineen. Saat ulkoasut esiin napsauttamalla Jumalanpalvelusten luettelossa hiiren oikeaa painiketta ja valitsemalla Ulkoasu.
- **etsiä tekstiä**: napsauta Etsi-painiketta (taskulamppu) työkalurivillä. Huomaa, että valitessasi kohteeksi raamatuntekstit, voit hakea myös raamattuviitteen perusteella (esim. 1 Kor).

Aineistoikkuna (avaa esimerkiksi enkelikuvakkeella tai näppäinkomennolla Ctrl+R) sisältää aineistojen (resurssien) lisäksi seuraavia toimintoja:

Voit

- **kopioida tekstejä, nuotteja ja kuvia:** valitse esimerkiksi jokin virsi, napsauta työkalurivillä olevaa Kopioi-painiketta, käynnistä Word-tekstinkäsittely (mikäli koneellasi on sellainen) Word-kuvakkeesta ja napsauta Liitä-painiketta. Virsien tai messusävelmien nuottikuvat saat esiin napsauttamalla Näytä nuotit -kuvaketta. Nuotit kopioituvat samalla tavalla kuin teksti. Takaisin tekstin näyttöön pääset napsauttamalla uudestaan Näytä nuotit -kuvaketta.
- **laatia oman laulukokoelman:**
 - napsauta Lisää laulukokoelma -painiketta (kuudes painike vasemmalta). Anna kokoelmalle nimi ja lyhenne. Kokoelman kuvake ilmestyy Aineistot-palkkiin.
 - napsauta Lisää laulu -painiketta (laulukokoelmapainikkeen oikealla puolella). Anna laululle nimi ja kirjoita sanat tai hae sanat internetistä (Lataa-painike). Napsauta sitten Tallenna-painiketta.
 - ”laulukokoelma” voi sisältää mitä tahansa tekstiaineistoa, ei vain lauluja
- **laatia oman leikekuvakokoelman** (vastaavalla tavalla kuin laulukokoelman)
- **raahata kohdan sisältöineen yksityiskohtaiseen suunnitteluun** (hiiren oikealla tai vasemmalla painikkeella)
- **etsiä tekstiä:** valitse aineistokuvake ja napsauta sitten Etsi-painiketta työkalurivillä

Antoisia hetkiä LabOra Jumalanpalvelus -ohjelman parissa!